



DE L'IDÉE À L'IMPACT

Faire progresser la recherche
et l'innovation en communauté



CENTRE FOR AGING
+ BRAIN HEALTH
INNOVATION
Powered by Baycrest

CENTRE D'INNOVATION
SUR LA SANTÉ DU CERVEAU
ET LE VIEILLISSEMENT
Propulsé par Baycrest

TABLE DES MATIÈRES



Sur page
12

- 4 Mission, vision et objectifs stratégiques
- 5 Message de la direction
- 6 Impact du CABHI à ce jour
- 8 Thèmes d'innovation



Sur page
14



Sur page
15

- 10 Renforcement des capacités d'innovation par une collaboration efficace pour co-crée des solutions porteuses
- 12 Accélérer l'innovation, de l'idée à l'impact
- 16 Aider les organismes de santé et communautaires dans la découverte et l'adoption de l'innovation



Sur page
19

- 18 Transformer l'écosystème des technologies liées au vieillissement et de l'innovation en santé du cerveau grâce à la mobilisation des connaissances
- 21 La suite
- 22 Leadership et gouvernance
- 23 Rapport financier

MISSION

Favoriser le développement et l'adoption d'innovations transformatrices en matière de vieillissement et de santé du cerveau.



VISION

Un monde où chaque personne âgée mène une vie pleine de sens, épanouissante et digne.



OBJECTIFS STRATÉGIQUES

- + Renforcement des capacités d'innovation par une collaboration efficace pour co-crée des solutions porteuses.
- + Accélérer le passage de l'idée à l'impact, en appuyant le développement, la validation et l'adoption de solutions liées au vieillissement et à la santé du cerveau.
- + Transformer l'écosystème des technologies liées au vieillissement et de l'innovation en santé du cerveau en établissant des partenariats dynamiques et en mobilisant les connaissances pour influencer les pratiques et les politiques.



MESSAGE DE LA DIRECTION

Tout ce que nous faisons au CABHI – qu'il s'agisse de nos initiatives de développement des compétences, de nos programmes, de nos partenariats ou de nos activités de mobilisation des connaissances – contribue au développement de l'économie du cerveau : notre capital cognitif, émotionnel et social collectif. À mesure que les populations, au pays comme ailleurs, vieillissent, il devient essentiel d'investir dans l'économie du cerveau pour préserver la santé à long terme.

Conscients de l'importance d'une longévité en bonne santé, nous avons pour mission de favoriser le développement et l'adoption d'innovations transformatrices en matière de vieillissement et de santé du cerveau. Nous poursuivons cette mission en renforçant les capacités d'innovation par une collaboration ciblée, en accélérant le passage de l'idée à l'impact, et en transformant l'écosystème des technologies liées au vieillissement et de l'innovation en santé du cerveau.

Au cours de la dernière année seulement, nous avons fait progresser l'économie du cerveau au pays en :

- + Soutenant le perfectionnement de compétences de plus de 200 étudiants et jeunes chercheurs;
- + Finançant plus de 60 projets axés sur le vieillissement et la santé du cerveau;
- + Mobilisant plus de 180 utilisateurs finaux – personnes âgées, personnes touchées par la démence et leurs aidants – par l'entremise de la plateforme Leap pour aider à peaufiner des solutions novatrices;
- + Entretenant plus d'une douzaine de partenariats stratégiques;
- + Rejoignant plus de 77 000 personnes grâce à nos activités de formation et de mobilisation des connaissances.

Notre vaste expérience auprès des chercheurs, innovateurs et entrepreneurs nous a permis d'améliorer les services et les mesures de soutien dont ils ont besoin pour prospérer dans l'écosystème complexe du vieillissement et de la santé du cerveau. Pour répondre à l'évolution de leurs besoins, nous avons lancé au cours de la dernière année deux nouveaux programmes d'innovation : Ignite et Fuel.

Pendant cette période, nous avons également lancé deux nouvelles initiatives destinées aux scientifiques, chercheurs et innovateurs en début de carrière, leur offrant des occasions de rejoindre notre Communauté de l'innovation pour donner un élan à leur parcours d'innovation :

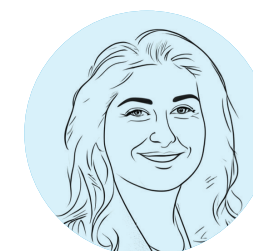
- + Trousse de soutien NextGen du CABHI : Occasions de mentorat et de développement des compétences pour les étudiants innovateurs souhaitant progresser dans le secteur du vieillissement et de la santé du cerveau.
- + Collectif scientifique du CABHI : Occasions pour les scientifiques et chercheurs en début de carrière de découvrir l'écosystème de l'innovation et d'y participer activement.

En développant de nouveaux programmes et de nouvelles initiatives, nos partenariats stratégiques nous permettent d'élargir notre impact au Canada et à l'international. À titre d'exemple, notre rôle de membre fondateur de l'Alliance des bailleurs de fonds de la recherche et de l'innovation sur la démence et nos liens avec d'autres bénéficiaires du Fonds stratégique des sciences nous permettent de travailler collectivement à l'avancement de nos missions respectives et communes, renforçant ainsi l'économie du cerveau à l'échelle nationale et mondiale.

Nos réalisations et nos succès de l'année n'auraient pas été possibles sans les contributions de notre communauté Baycrest, de notre Communauté de l'innovation, de notre conseil d'administration et du personnel dévoué du CABHI, qui incarnent notre vision : un monde où chaque personne âgée mène une vie pleine de sens, épanouissante et digne.



+ Joe Freedman
Président du conseil
Conseil d'administration
du CABHI



+ Dre Allison Sekuler, PhD
Présidente et scientifique en chef
CABHI

IMPACT DU CABHI À CE JOUR



Le CABHI nous a fourni un accès inestimable à des experts et à des personnes âgées qui nous ont aidés à valider et à remodeler notre produit... et a joué un rôle déterminant dans la préparation de la prochaine étape stratégique de notre développement. »

— Lauren MacKay, innovatrice NextGen



PLUS DE
218
MILLION \$

en financement destiné à faire progresser des projets innovants



PLUS DE
198,000

personnes âgées et aidants
canadiens engagés directement
dans les projets du CABHI



586

projets lancés



PLUS DE
6,500

personnes hautement qualifiées
(PHQ) ont participé aux projets
du CABHI



PLUS DE
285

solutions distinctes ont été
introduites sur le marché ou
adoptées dans la pratique



PLUS DE
87 MILLION

en emplois créés et maintenus



162

solutions ont été fournies grâce au
soutien du CABHI



PLUS DE
MILLIARD

en financement complémentaire obtenu
par des innovateurs et entreprises
soutenus par le CABHI



PLUS DE
430,000

personnes sensibilisées directement par
les activités d'éducation, de mobilisation
des connaissances et de communication
appuyées par le CABHI

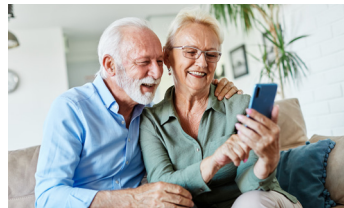


PLUS DE
900

nouveaux produits, pratiques ou
services développés

THÈMES D'INNOVATION

Thèmes centraux



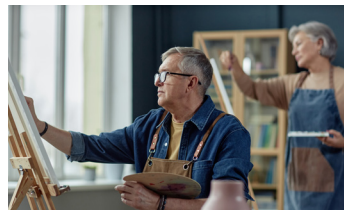
Vieillir à la maison
Permettre aux personnes âgées et aux personnes vivant avec la démence de vivre dans le milieu de leur choix et de demeurer actives dans leur communauté aussi longtemps que possible.



Soutien aux aidants
Alléger ou simplifier les responsabilités quotidiennes de soins, offrir de la formation ou de l'information sur les enjeux liés au rôle d'aidant, et aider les aidants à préserver leur propre bien-être tout en accompagnant des personnes âgées ou vivant avec la démence.



Coordination et navigation des soins
Aider les personnes âgées, les personnes vivant avec la démence et leurs aidants à s'orienter dans le système de santé afin d'accéder à des soins appropriés et rapides, tout en appuyant les fournisseurs de soins dans l'harmonisation de leurs pratiques avec les normes de soins de longue durée.



Santé cognitive et mentale
Assurer la détection précoce des troubles cognitifs ou de la démence chez les personnes âgées, mettre en œuvre des approches de soins préventifs pour maintenir ou améliorer la santé du cerveau (incluant les soutiens cognitifs et en santé mentale), et protéger la santé cognitive et mentale des fournisseurs de soins et de leurs aidants.



Santé et bien-être financiers
Aider les personnes âgées à demeurer financièrement autonomes, à travailler plus longtemps en toute sécurité, à chercher un emploi plus tard dans la vie, à préparer leur retraite, à planifier le financement de leurs soins, et à prévenir l'exploitation financière.



Santé cérébrale des femmes + FemTech
Aborder les défis uniques liés au vieillissement et à la santé cérébrale auxquels sont confrontées les femmes, notamment ceux liés aux changements hormonaux, au stress lié à la prestation de soins et aux disparités dans l'accès aux soins de santé, tout en tirant parti de la FemTech pour donner aux femmes les moyens d'améliorer leur espérance de vie en bonne santé et de maintenir leur bien-être cognitif, émotionnel et physique à mesure qu'elles vieillissent.

Nos thèmes d'innovation guident notre prise de décision afin de garantir que nos projets et partenariats répondent aux défis les plus urgents auxquels sont confrontées les personnes âgées, pour finalement les aider à mener une vie pleine de sens, d'épanouissement et de dignité. Lorsque nous évaluons les opportunités, nous veillons à ce qu'elles soient en adéquation avec nos thèmes d'innovation fondamentaux et nos thèmes d'innovation transversaux.

Thèmes transversaux



Diversité, accessibilité et équité en santé
Veiller à ce que les besoins liés au vieillissement et à la santé du cerveau soient pris en compte et que les solutions soient accessibles pour les communautés autochtones, noires, racisées et culturellement diverses, les femmes, les personnes en situation de handicap, les membres de la communauté 2ELGBTQI+, les collectivités rurales ou nordiques, ainsi que d'autres populations vulnérables, tout en intégrant les enjeux d'intersectionnalité.



Promotion de l'inclusion sociale et prévention de la stigmatisation et de la maltraitance des aînés
Créer des occasions et des programmes favorisant l'engagement et les liens sociaux des personnes âgées, notamment des programmes intergénérationnels, afin de lutter contre l'âgisme et la stigmatisation et de soutenir une bonne santé cognitive et mentale. Protéger les personnes âgées, en particulier celles vivant avec un déclin cognitif ou une démence, contre la maltraitance et d'autres situations ou relations à risque.



Le financement, le mentorat et les conseils d'experts du CABHI ont été inestimables, non seulement en nous aidant à consacrer des ressources dédiées au projet, mais aussi en nous transmettant des enseignements précieux tirés d'implantations technologiques antérieures. »

— Jordan D'Souza, chef de l'innovation chez VHA Home Healthcare, participant au programme Découvrir + Adopter (D+A)

RENFORCEMENT DES CAPACITÉS D'INNOVATION PAR UNE COLLABORATION EFFICACE POUR CO-CRÉER DES SOLUTIONS PORTEUSES

Intégrer l'expérience vécue à l'innovation

Des solutions porteuses prennent forme lorsqu'on place l'utilisateur final au cœur du processus. Leap comble l'écart entre les utilisateurs finaux (personnes âgées et aidants) et les innovateurs, chercheurs, cliniciens et décideurs, afin que les solutions soient conçues avec eux et guidées par la diversité des expériences vécues.

Les membres sont encouragés à partager leurs expériences, à apprendre les uns des autres et à offrir aux innovateurs des perspectives essentielles. Cette communauté influente veille à ce que les solutions aient un impact concret et répondent pleinement à leurs objectifs.

« **[Leap a créé] une excellente occasion de donner de la rétroaction sur les enjeux auxquels font face les aidants. C'était ma première participation et ce fut une expérience formidable,** » a déclaré un membre de la communauté Leap.

Leap s'intègre directement aux programmes et initiatives du CABHI en tant que service d'accélération, permettant aux innovateurs de peaufiner leurs solutions à partir de la rétroaction.

des utilisateurs finaux. Les entreprises et innovateurs actuellement soutenus par le CABHI collaborent avec l'équipe Leap, qui organise et anime.

des groupes de discussion réunissant des membres aux profils diversifiés de la communauté Leap. Ces occasions de recueillir des commentaires directement auprès des utilisateurs finaux permettent aux innovateurs



↑ Jeunes professionnels en début de carrière lors d'un événement organisé par le CABHI. Photo : Wade Muir.

d'obtenir des renseignements précieux pour ajuster et améliorer leurs solutions afin de répondre aux besoins de leur public cible.

Les innovateurs NextGen figurent parmi ceux qui ont eu accès aux services de Leap et l'ont classé parmi les meilleurs services d'accélération reçus dans le cadre de leur collaboration avec le CABHI. Frederick Drouin, innovateur NextGen chez Displaid, a pu identifier des actions concrètes que lui et son équipe pouvaient entreprendre pour améliorer leur solution, soit une ceinture thoracique portable et non invasive pour la surveillance de l'insuffisance cardiaque.

« **Le format pratique du groupe de discussion nous a permis de bien comprendre les besoins réels des personnes âgées, ce qui en fait un élément central du soutien de NextGen, a déclaré Frederick Drouin, chef de la direction et cofondateur de Displaid. Cela nous a aidés à aligner efficacement Displaid sur les attentes des personnes âgées.** »

Grâce aux enseignements tirés du groupe de discussion Leap, l'équipe de Displaid peut peaufiner sa solution afin d'en améliorer à la fois le confort et l'efficacité de la surveillance de la santé.

Former les leaders de demain en science, recherche et innovation

Au CABHI, nous reconnaissons l'importance de faire participer les scientifiques et chercheurs, y compris les stagiaires, au processus d'innovation afin de garantir que les innovations soient guidées par la science et fondées sur des données probantes. Les scientifiques et chercheurs apportent une contribution essentielle pour orienter et influencer le développement, la validation et l'adoption des innovations émergentes. Pour aider les scientifiques, chercheurs et stagiaires en début de carrière à s'intégrer à l'écosystème de l'innovation, nous avons lancé le Collectif scientifique du CABHI (CSC).

Le CSC offre aux scientifiques, chercheurs et stagiaires des occasions uniques de compléter et d'élargir leurs compétences en innovation, et de collaborer en toute confiance avec une communauté d'innovateurs, des secteurs non universitaires (p. ex. des partenaires de l'industrie) ainsi que divers autres groupes d'intervenants, en mettant l'accent sur deux grands axes de développement des compétences :

- + Renforcement des capacités d'innovation : acquérir et appliquer des compétences pertinentes grâce à des activités éducatives et expérientielles dans le domaine de l'innovation
- + Conseil scientifique en innovation : mettre son expertise au service de l'innovation en offrant des conseils scientifiques et du mentorat auprès d'entreprises, d'innovateurs, de membres du CSC (pairs, stagiaires) et d'autres groupes de parties prenantes (p. ex. des organisations de santé).

Depuis son lancement au printemps 2025, le CSC a déjà réuni près de 150 membres issus de l'ensemble du Canada. Ce nombre continue de croître grâce à nos collaborations actives avec les établissements universitaires et à notre participation à des conférences et événements.

Attirer la prochaine génération d'innovateurs dans le secteur du vieillissement et de la santé du cerveau

Le secteur canadien du vieillissement et de la santé du cerveau a besoin de nouvelles idées, et la prochaine génération se prépare à les concrétiser. La trousse de soutien NextGen du CABHI vise à attirer les étudiants et les nouveaux diplômés vers le domaine des technologies liées au vieillissement et à les aider à développer la créativité, la résilience et les compétences nécessaires pour devenir des fondateurs prospères et de futurs leaders dans ce secteur essentiel.

NextGen accélère le développement d'entreprises dirigées par des étudiants de niveau postsecondaire et de nouveaux diplômés qui viennent en aide aux personnes âgées. La trousse comprend des ressources et des services destinés à favoriser la croissance et la mise à l'échelle de solutions innovantes, notamment : 2500

\$(CAD), des occasions de mentorat individuel, un curriculum personnalisé sur le marché des technologies liées au vieillissement, un réseau national et une séance de rétroaction des utilisateurs par l'intermédiaire de la plateforme Leap du CABHI.

Le CABHI a accueilli six innovateurs de partout au Canada au sein de la première cohorte NextGen, leur offrant l'occasion d'apprendre auprès d'experts du secteur, de tisser des liens avec d'autres innovateurs et entrepreneurs, de peaufiner leurs solutions et de recueillir des commentaires concrets des utilisateurs finaux. Grâce à NextGen, ces étudiants de niveau postsecondaire sont mieux outillés pour entreprendre les prochaines étapes de leur parcours d'innovation.

Des étudiantes innovatrices comme Deena Al-Sammak ont profité de l'ensemble des ressources offertes par NextGen pour faire progresser leur solution en technologies liées au vieillissement.

« **NextGen a offert un mentorat précieux, des contacts et des commentaires qui ont aidé à orienter le développement de notre produit tout en conciliant les exigences des études et de la jeune entreprise** » a déclaré Deena Al-Sammak, cofondatrice de Power of Play et innovatrice NextGen.

« **Le fait d'échanger avec des intervenants du domaine du vieillissement et de la santé du cerveau par l'entremise de la plateforme Leap et du comité consultatif des aînés a été particulièrement marquant!** »

Deena, cofondatrice de Power of Play, est à l'origine d'un outil de mesure de la force de préhension destiné aux personnes ayant une faible motricité des mains. Après s'être d'abord concentrés sur le potentiel de Power of Play dans le secteur pédiatrique, Deena et son équipe ont réalisé que leur solution pouvait également bénéficier aux personnes âgées : 40 % des personnes âgées présentant une faible force de préhension risquent de perdre leur autonomie, de vivre de l'isolement et même de manifester des signes précoces de déclin cognitif.

Cette prise de conscience a incité Deena à participer à NextGen, afin d'en apprendre davantage sur le marché des technologies liées au vieillissement et de découvrir comment son entreprise pouvait adapter et peaufiner son produit pour répondre aux besoins de ce groupe démographique.

« **Pour une innovatrice qui se trouve à l'étape de découverte des clients sur le marché des technologies liées au vieillissement, il est essentiel de comprendre comment mon innovation est perçue afin de déterminer le modèle d'affaires et la proposition de valeur les plus efficaces pour ce segment de marché** » explique Deena.

Grâce à NextGen, des étudiantes innovatrices comme Deena reçoivent des commentaires concrets qui leur permettent de peaufiner leurs projets, d'atteindre leurs objectifs et de transformer leurs idées en solutions réelles. +

ACCÉLÉRER L'INNOVATION, DE L'IDÉE À L'IMPACT



Stimuler l'innovation grâce à un financement, des conseils et un soutien sur mesure

Lorsqu'ils conçoivent des solutions pour les personnes âgées, les innovateurs canadiens (chercheurs ou entreprises) se heurtent souvent à des obstacles majeurs, comme un accès limité au financement et des coûts de développement élevés, qui freinent leur parcours d'innovation. Ces obstacles peuvent ralentir les progrès et empêcher des idées prometteuses de se traduire en solutions réelles.

Le CABHI comprend ces obstacles fréquents mais complexes et aide les innovateurs à les surmonter grâce à un nouveau programme : Ignite. Ignite offre aux innovateurs canadiens en phase initiale un financement allant de 50 000 à 150 000 \$ CA, ainsi que des soutiens supplémentaires pour développer, tester et valider leurs projets.

Le programme a officiellement commencé à accepter les candidatures en octobre 2024 et a reçu plus de 150 demandes provenant de tout le pays (un nouveau record pour le CABHI). À la suite d'un processus d'examen rigoureux mené par un comité de sélection externe, 23 projets axés sur le vieillissement et la santé du cerveau ont été retenus.

Les **23 projets** correspondent à au moins un des six thèmes d'innovation du CABHI :

- + Vieillir à la maison
- + Soutien aux aidants
- + Coordination et navigation des soins
- + Santé cognitive et mentale
- + Santé et bien-être financiers
- + Santé du cerveau pour les femmes et technologies pour la santé des femmes

Pendant leur participation au programme, les lauréats Ignite travailleront avec le CABHI et bénéficieront de conseils et d'une expertise uniques dans le secteur du vieillissement et de la santé du cerveau, offerts par une gamme de services sur mesure, notamment :

- + une série d'apprentissage personnalisée Ignite;
- + du mentorat;
- + de l'encadrement scientifique;
- + des services de validation par les utilisateurs finaux (Leap);
- + l'accès au vaste réseau universitaire, de santé et industriel du CABHI.

En soutenant ces solutions axées sur le vieillissement et la santé du cerveau ainsi que leurs innovateurs fondateurs, le CABHI ne fait pas qu'accélérer le passage de l'idée à l'impact; il contribue aussi à l'économie canadienne en renforçant le capital cérébral – c'est-à-dire la santé et les compétences cognitives collectives – des personnes âgées et des innovateurs.

Le CABHI a conçu un parcours d'innovation destiné aux innovateurs, en veillant à offrir un soutien à toutes les étapes du processus Avec Ignite, le CABHI accompagne les innovateurs en phase initiale ou intermédiaire pour développer, tester et valider leurs projets. Ils peuvent ensuite passer à Fuel, où le CABHI aide les entreprises et les chercheurs à atteindre des jalons clés en recherche et développement, en mise à l'essai de produits et en validation.



Alimenter le parcours d'innovation des innovateurs en phase initiale ou intermédiaire

À mesure que les innovateurs et les entreprises progressent dans leur parcours d'innovation, le CABHI offre des programmes à chaque étape pour répondre à leurs besoins et accélérer le développement de leurs projets. Souvent, les chercheurs et les entreprises du Canada rencontrent des obstacles lorsqu'ils cherchent à accéder au capital et aux services à valeur ajoutée pour soutenir la recherche et le développement, l'amélioration des produits et services, la validation essentielle et les projets pilotes. Ces obstacles peuvent réduire la compétitivité et la croissance sur le marché, tout en retardant la capacité des idées novatrices à résoudre les problèmes les plus complexes auxquels font face les personnes âgées.

Pour surmonter ces obstacles fréquents, le CABHI a lancé en mars 2025 son programme Fuel, une version modernisée de l'ancien programme de MC² (Mentorat, Capital et Continuité) en partenariat avec la Banque Nationale. Fuel offre aux candidats retenus un financement pouvant atteindre 500 000 \$ CA pour soutenir la recherche et le développement, la mise à l'essai de produits et les activités de validation.

En plus du financement, les innovateurs ont accès à une sélection ciblée des services d'accélération du CABHI, conçus pour optimiser leur parcours d'innovation.

+ Services de consultation commerciale et corporative
Recevez un financement supplémentaire (jusqu'à 5 000 \$) pour couvrir des services de consultation externes afin de soutenir l'atteinte des jalons du projet.

+ Services de consultation scientifique et en recherche
Obtenez des services de validation (jusqu'à 10 000 \$ pour des activités telles que la conception d'études, les consultations scientifiques et analytiques, etc.) offerts par le Kunin-Lunenfeld Centre for Applied Research & Evaluation (KL-CARE) de Baycrest.

+ Encadrement et mentorat
Accédez à plus de 100 scientifiques, chercheurs et professionnels de l'industrie grâce à la Communauté des mentors du CABHI et au Collectif scientifique du CABHI.



↑ Sarah Lambert, fondatrice d'Ora Medical (entreprise du portefeuille du CABHI), présentant la solution de son entreprise lors du Salon de l'innovation 2025 du CABHI à Montréal. Photo : Steve Gerrard.

+ Recrutement de talents

Accédez à un financement couvrant environ 25 % des coûts liés à l'embauche d'un stagiaire, offert exclusivement aux entreprises du portefeuille du CABHI.

+ Canaux de distribution auprès des clients

Accédez au Réseau d'innovation du CABHI, un regroupement de plus de 100 organisations de soins et entreprises du secteur mobilisées pour tester, adopter et acquérir des innovations.

+ Validation auprès de la clientèle

Accédez à des tests auprès des utilisateurs finaux et à la découverte de clientèle grâce à la plateforme Leap du CABHI, une communauté de personnes âgées et de partenaires de soins qui peuvent fournir des commentaires essentiels.

+ Avantages et services préférentiels

Accédez à une gamme de services à tarif réduit (p. ex. financement, services juridiques, conformité réglementaire) offerts par nos partenaires de l'écosystème de l'innovation pour aider les entreprises à croître et à prendre de l'expansion.

+ Réseau d'investisseurs

Accédez à un vaste réseau d'investisseurs dans les technologies liées au vieillissement, ce qui mène à de meilleures occasions d'investissements de suivi potentiels.

Alors que le programme Fuel commençait à accepter les candidatures, le CABHI poursuivait son soutien à la dernière cohorte MC² dans leur parcours d'innovation.

Permettre une intervention précoce avec Xandar Kardian

Et si le personnel clinique en soins de longue durée était avisé de changements dans les indicateurs de santé des clients pouvant signaler une détresse future? Et s'il pouvait intervenir avant qu'un incident médical ne survienne? Grâce à la technologie de Xandar Kardian, c'est désormais possible.

Xandar Kardian, une entreprise canadienne dont le siège social est situé à Toronto (Ontario), révolutionne l'appui offert par le personnel clinique en soins de longue durée en permettant une intervention précoce grâce à l'utilisation de signaux radar.

Des études démontrent que des changements dans les signes vitaux (comme la fréquence cardiaque et la fréquence respiratoire) peuvent aider à prédire de futurs épisodes médicaux. S'appuyant sur ces données, Xandar Kardian a mis au point une technologie de surveillance qui offre au personnel clinique un accès à distance aux indicateurs de santé, permettant ainsi une intervention précoce susceptible de sauver des vies.

L'entreprise a développé des capteurs installés sur les murs ou au plafond qui mesurent les micro-vibrations du corps afin de suivre les signes vitaux (fréquence cardiaque, fréquence respiratoire, mouvements et présence). Ces données informent le personnel de changements potentiellement dangereux pouvant annoncer un incident médical.

La transmission à distance de ces données permet au personnel de surveiller les clients et d'intervenir au besoin.

Le CABHI a soutenu Xandar Kardian dans le cadre de la septième cohorte du programme **Mentorat, capital et continuité (MC²)** et a présenté l'entreprise à des contacts en développement des affaires au sein de son réseau d'investisseurs pour favoriser sa croissance continue.

Développer une technologie pour la détection précoce avec Darmiyan

Le continuum de soins pour la démence et d'autres maladies neurodégénératives est souvent divisé en quatre volets clés : prévention, détection, traitement et soins. La détection précoce est essentielle pour préserver et prolonger la santé du cerveau, ainsi que pour déterminer les traitements les plus appropriés. Darmiyan – une entreprise de technologie médicale soutenue par le CABHI, active à Toronto (Ontario) et à San Francisco (Californie) – a mis au point une technologie d'imagerie cérébrale qui permet de détecter précocement les troubles neurodégénératifs tels que le déficit cognitif léger, la maladie d'Alzheimer et la démence.

BrainSee, la solution novatrice de Darmiyan, utilise un algorithme alimenté par l'intelligence artificielle pour analyser les scans IRM et les résultats de tests cognitifs.

d'un patient afin d'évaluer sa santé cognitive et la possible progression de la maladie. Les résultats des analyses de BrainSee aident les professionnels de la santé à définir des plans de traitement qui visent à prolonger le bien-être cognitif et à retarder, voire prévenir, l'apparition de la démence.

Le CABHI a soutenu Darmiyan dans la validation clinique de BrainSee et a aidé l'entreprise à recruter des partenaires d'essai – Baycrest, Hamilton Health Sciences et le University Health Network – pour participer à son étude clinique.

Après avoir obtenu l'approbation de la FDA, Darmiyan cherche à développer de nouvelles occasions de croissance et à ajouter d'autres sites d'essai au Canada, et le CABHI l'aide à atteindre ces jalons de développement des affaires.

La technologie de Darmiyan est en train de révolutionner les normes de soins pour les personnes vivant avec un déficit cognitif léger, la maladie d'Alzheimer et la démence, et le CABHI est fier d'accélérer son parcours d'innovation. +



Grâce à l'intelligence artificielle, nous croyons que les prévisions peuvent être plus précises et plus fiables que jamais. Le soutien continu du CABHI a permis à Xandar Kardian de passer des établissements de soins de longue durée aux résidences privées. Nous sommes extrêmement reconnaissants de l'aide fournie par le CABHI et espérons ouvrir ensemble de nouveaux chapitres pour favoriser un vieillissement proactif et en santé à domicile! »

— Sam Yang, chef de la direction et cofondateur de Xandar Kardian



AIDER LES ORGANISMES DE SANTÉ ET COMMUNAUTAIRES DANS LA DÉCOUVERTE ET L'ADOPTION DE L'INNOVATION

Bien que le besoin et l'envie d'introduire de nouvelles solutions dans les milieux de soins pour améliorer l'expérience des employés et des clients soient toujours présents, les organisations de santé manquent souvent des compétences et des ressources nécessaires pour y parvenir. C'est là qu'intervient le programme Découvrir + Adopter (D+A) du CABHI.

Le programme **D+A** aide les organisations de santé et communautaires (p. ex. établissements de soins de longue durée, hôpitaux, services de soins à domicile, etc.) à développer leurs compétences et leur capacité d'adopter l'innovation grâce à du financement, de la formation et de l'encadrement.

Grâce au programme D+A, le CABHI met en relation les organisations de santé et communautaires avec des entreprises offrant des solutions adaptées à leurs besoins précis. Après avoir jumelé une organisation à une entreprise, le CABHI aide l'organisation à renforcer ses compétences et sa préparation pour introduire, mettre en œuvre et maintenir l'innovation dans son propre milieu, tout en la mettant en contact avec d'autres organisations confrontées à des enjeux similaires. Les entreprises bénéficient également d'un accès à des études de cas et à des commentaires d'utilisateurs finaux leur permettant de peaufiner leur solution et d'améliorer son adéquation au marché.

Au cours de l'exercice 2024-2025, le CABHI a aidé 21 organisations de santé et communautaires à renforcer leurs capacités pour adopter des innovations dans leur milieu, dont sept ont déjà acquis leur solution et terminé leurs activités d'approvisionnement.

Centre intégré universitaire de santé et de services sociaux (CIUSSS) du Nord-de-l'Île-de-Montréal : trouver des solutions pour stimuler l'engagement social

Il est souvent difficile de trouver des innovations accessibles qui facilitent l'engagement social des résidents en soins de longue durée, et leur intégration dans les milieux de soins peut s'avérer coûteuse. Le **CIUSSS du Nord-de-l'Île-de-Montréal** faisait face à ce défi et cherchait une solution pour contrer le faible engagement social de ses résidents présentant un déclin cognitif.

Le CIUSSS du Nord-de-l'Île-de-Montréal a participé au programme D+A du CABHI dans le but de renforcer sa capacité à intégrer l'innovation au sein de son organisation et d'améliorer la qualité des soins et de vie de ses résidents. Dans le cadre du programme, le CABHI a facilité un jumelage entre le CIUSSS du Nord-de-l'Île-de-Montréal et Obie, concepteur d'un projecteur interactif qui projette des jeux sur des surfaces planes (murs, écrans, tables, etc.) afin de stimuler l'engagement par le mouvement.

Ainsi, le CIUSSS du Nord-de-l'Île-de-Montréal a profité des services d'accélération sur mesure du CABHI, notamment :

- + des séances de la série d'apprentissage D+A pour accéder à des ressources, du soutien et des conseils tout au long du programme;
- + des séances d'encadrement pour obtenir un appui supplémentaire et surmonter les obstacles pendant le processus d'adoption.

Le projecteur Obie a connu un succès remarquable en répondant au principal défi du CIUSSS du Nord-de-l'Île-de-Montréal. Son implantation a permis de constater des améliorations dans l'expérience des résidents, la confiance envers les soins, la rentabilité et l'utilité économique du système de santé, et, ultimement, dans la qualité de vie. L'impact positif de ce projet pilote – illustré par une capacité organisationnelle accrue et des résultats exceptionnels – a incité le CIUSSS du Nord-de-l'Île-de-Montréal à adopter définitivement le projecteur Obie dans son établissement. La direction interne a décidé de soutenir l'adoption de la solution sans recourir aux fonds d'approvisionnement du CABHI, en raison du succès global du projet.

En plus d'avoir trouvé une solution répondant au défi initial, le CIUSSS du Nord-de-l'Île-de-Montréal a jugé particulièrement précieuses les possibilités de renforcement des capacités et de développement des connaissances. L'équipe pourra mettre à profit ces nouvelles compétences à l'avenir, ce qui lui permettra d'élargir l'application de cette solution afin de répondre à d'autres besoins des résidents.

Right at Home Canada : créer des canaux de communication optimaux

Viellir dans le milieu de son choix est l'un des thèmes d'innovation centraux du CABHI. Nous veillons à ce que les personnes âgées disposent des ressources nécessaires pour vieillir dans le confort, en favorisant le déploiement de solutions novatrices qui leur permettent de le faire. **Right at Home Canada** partage le même objectif : offrir une gamme de services de soins à domicile aux personnes âgées, afin qu'elles aient le contrôle sur la planification de leurs soins et l'accès aux services nécessaires pour bien vivre.

Right at Home Canada dispose d'un réseau d'aidants formés pour répondre à divers besoins en soins à domicile, notamment les soins de compagnie, les soins personnels, les soins infirmiers et les soins spécialisés. Pour améliorer l'expérience globale des utilisateurs, Right at Home Canada cherchait une solution permettant d'optimiser la communication entre le planificateur des soins, l'équipe soignante et le client.

Par l'entremise du programme D+A, le CABHI a facilité un jumelage entre Right at Home Canada et enCappture, créateur d'applications mobiles sur mesure qui aident les organisations à optimiser la communication et le lien avec les clients en simplifiant leurs opérations grâce à une plateforme centrale et personnalisable.

La participation au programme a permis à Right at Home Canada de collaborer étroitement avec enCappture du début à la fin. L'accompagnement stratégique du CABHI tout au long du processus a aidé Right at Home Canada à mener à bien son parcours d'innovation – de la conception à l'essai, en passant par l'amélioration et, finalement, l'acquisition de la solution.

Right at Home Canada a grandement bénéficié des soutiens préalables à l'approvisionnement offerts par le CABHI, notamment les séances de validation auprès des utilisateurs et l'élaboration de matériel de formation et de mise en œuvre, afin de garantir que la solution soit la plus efficace possible pour ses équipes de soins et ses clients. L'application sur mesure a permis d'améliorer les liens entre les équipes de soins et les clients, en plus de réduire les coûts administratifs grâce à la centralisation de l'information. Devant ce succès, Right at Home Canada a approuvé un financement interne supplémentaire pour procéder à l'approvisionnement national dans les 57 bureaux du pays. +



TRANSFORMER L'ÉCOSYSTÈME DES TECHNOLOGIES LIÉES AU VIEILLISSEMENT ET DE L'INNOVATION EN SANTÉ DU CERVEAU GRÂCE À LA MOBILISATION DES CONNAISSANCES



Christele Berthelot-Logsdon, conseillère CTS, lors d'une présentation au Salon de l'innovation 2025 du CABHI à Montréal. Photo : Steve Gerrard.

Pour concrétiser notre vision, qui est de garantir que chaque personne âgée mène une vie pleine de sens, épanouissante et digne, nous travaillons à transformer l'écosystème du vieillissement et de la santé du cerveau et à stimuler des changements à l'échelle des systèmes. Nos partenariats nationaux nous permettent de favoriser ces changements grâce à des efforts collectifs visant à amplifier l'impact.

Alliance des bailleurs de fonds de la recherche et de l'innovation sur la démence

En plus d'être membre fondateur de l'Alliance des bailleurs de fonds de la recherche et de l'innovation sur la démence des Instituts de recherche en santé du Canada – Institut du vieillissement (IRSC-IV), un réseau collaboratif d'organisations de recherche et d'innovation partageant l'objectif commun de faire progresser la stratégie nationale sur la démence du Canada, le CABHI est fier de faire partie du comité directeur de l'Alliance. Ce collectif de 22 organisations canadiennes axées sur la recherche et l'innovation soutient la stratégie nationale sur la démence en :

- + accélérant la recherche pour mieux comprendre la démence;
- + stimulant l'innovation afin de favoriser de nouvelles approches de prévention, de détection, de traitement et de soins;
- + mettant à profit les données pour cerner les besoins, les lacunes et les priorités émergentes de l'écosystème;
- + promouvant l'équité afin de garantir l'accès de toutes les populations aux ressources et aux soutiens;
- + sensibilisant le public pour assurer une large diffusion des découvertes, réduire la désinformation, combattre la stigmatisation et plaider en faveur de changements systémiques.

Le CABHI a participé activement aux travaux de l'Alliance, et continuera de le faire, au sein de deux de ses trois groupes de travail : Analytique de financement et Communication, mobilisation et dissémination des connaissances. Le groupe de travail sur **l'analytique de financement** examine le paysage canadien du financement de la recherche et de l'innovation afin d'identifier les tendances, les lacunes et les occasions, tout en analysant les stratégies de financement existantes pour en assurer le maximum d'impact. En collaborant avec le groupe de travail sur **la communication, mobilisation et dissémination des connaissances**, le CABHI soutient les objectifs visant à diffuser largement l'impact de l'Alliance, ainsi que celui d'autres initiatives canadiennes émergentes en recherche et en innovation sur la démence. Le groupe atteint cet objectif en développant et en mettant en œuvre des stratégies de communication et de mobilisation des connaissances efficaces, afin de sensibiliser le public et de favoriser des changements systémiques à l'échelle du pays.

Le CABHI joue un rôle essentiel dans les travaux de l'Alliance, en contribuant à une meilleure compréhension de l'écosystème de recherche et d'innovation afin que les résultats parviennent aux décideurs du pays et puissent orienter les politiques.

Centre sur les politiques scientifiques canadiennes

Le Centre sur les politiques scientifiques canadiennes (CPSC) est un forum consacré aux enjeux émergents liés aux politiques en science, en technologie et en innovation. En tant que chef de file canadien de l'innovation fondée sur la science, les objectifs stratégiques du CABHI – renforcer les capacités d'innovation, accélérer l'innovation et transformer l'écosystème de l'innovation en vieillissement et en santé du cerveau – s'alignent parfaitement sur le travail du Centre sur les politiques scientifiques canadiennes (CPSC) : connecter, rassembler et catalyser la recherche afin de bâtir au Canada une communauté de politiques scientifiques influente.

Au cours de l'exercice 2024-2025, le CABHI a participé activement aux travaux du Centre sur les politiques scientifiques canadiennes (CPSC) en animant un panel lors de la conférence 2024 du CPSC. La discussion portait sur l'initiative Defy Dementia (Défiez la démence), qui vise à faire progresser la stratégie nationale sur la démence du Canada en mobilisant les connaissances propres à la démence et en favorisant la réduction des risques et de la stigmatisation.

La Dre Allison Sekuler, présidente et scientifique en chef du CABHI, a également collaboré à un éditorial du CPSC qui souligne la nécessité d'accroître les possibilités de financement pour la recherche sur le cerveau et la santé du cerveau, afin de répondre à la hausse rapide des maladies neurologiques et de santé mentale et aux répercussions économiques mondiales qui y sont associées.

Au cours de la prochaine année, nous continuerons de renforcer notre partenariat actif avec le CPSC, en contribuant à son forum sur les politiques scientifiques et l'innovation, notamment par notre participation à sa conférence annuelle.



↑ Exercice de cartographie lors d'un événement du CABHI pour alimenter la réflexion sur l'avenir du vieillissement et de la santé du cerveau. Photo : Wade Muir.

d'Innovation, Sciences et Développement économique Canada

En 2025, Innovation, Sciences et Développement économique Canada a annoncé les montants détaillés du financement accordé aux bénéficiaires du Fonds stratégique des sciences (FSS); le CABHI fait partie des 24 organisations qui ont reçu collectivement plus de 850 millions \$ de dollars en financement fédéral.

Les bénéficiaires du FSS forment une communauté d'organisations canadiennes sans but lucratif axées sur la science qui ont un impact direct sur la vie des Canadiens. Le CABHI est fier de travailler aux côtés de 23 autres organisations prestigieuses qui contribuent à créer un avenir plus prometteur pour notre pays.

En poursuivant notre collaboration avec les autres bénéficiaires du FSS, nous repérerons des synergies afin de faire découvrir et de promouvoir mutuellement nos réalisations pour en accroître la visibilité et l'impact à grande échelle.



Séance de réseautage au Salon de l'innovation 2025 du CABHI à Montréal.
Photo : Steve Gerrard.

Nous cultivons une Communauté de l'innovation active et engagée afin de mobiliser les connaissances et d'influencer le changement dans le secteur du vieillissement et de la santé du cerveau.

Mobiliser notre Communauté de l'innovation

Événements et rencontres organisés par le CABHI

Le CABHI a réuni des anciens participants, des innovateurs, des leaders d'opinion, des organisations de santé, des représentants gouvernementaux, des investisseurs, des utilisateurs finaux et des personnes ayant une expérience vécue lors de plusieurs événements et rencontres consacrés à l'innovation – afin de favoriser les échanges, la collaboration et le partage de connaissances.

Balado Defy Dementia (Défiez la démence)

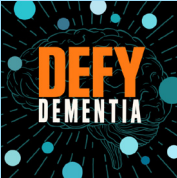
Le CABHI a soutenu la production du balado Defy Dementia, nommé aux Webby Awards, qui sensibilise le grand public – un élément clé de notre Communauté de l'innovation – et lui fournit des conseils pratiques pour réduire le risque de démence.

Statistiques 2024-2025

14 événements organisés par le CABHI
2,500 participants
100 entreprises présentes
500 organisations représentées

Statistiques 2024-2025

11 épisodes
103,392 visites du site Web
308,450 écoutes au total



Mise en valeur de la recherche et de l'innovation

Le CABHI a accueilli des dignitaires, dont l'honorable Marci Ien, l'honorable Anita Anand, le sous-ministre David Wai et des membres du consulat d'Israël, ainsi que des leaders d'opinion, notamment des représentants de la Stratégie canadienne de recherche sur le cerveau, afin de présenter des recherches et des innovations de pointe dans le secteur du vieillissement et de la santé du cerveau.

Leadership éclairé et engagement actif du CABHI lors de conférences, d'ateliers, d'expositions et de missions commerciales à l'échelle mondiale

Pour véritablement transformer l'écosystème de l'innovation en vieillissement et en santé du cerveau, mobiliser les connaissances et incarner un leadership éclairé, les membres de l'équipe du CABHI participent à plusieurs conférences et événements, au Canada comme à l'international. Vous trouverez ci-dessous un aperçu de nos activités pour l'année 2024-2025.

2024

AVRIL	LeadingAge Leadership Summit (Sommet du leadership sur le vieillissement), États-Unis
MAI	Conférence Walk with Me du RIA (Marchons ensemble), Canada
JUIN	What's Next Longevity Venture Summit de Mary Furlong (Sommet sur l'avenir des entreprises de la longévité), États-Unis
JUIN	Forum canadien sur la mobilisation des connaissances du Réseau Impact Recherche, Canada
JUILLET	Conférence internationale de l'Alzheimer's Association, États-Unis
SEPTEMBRE	Philanthropy for Better Cities Forum du Hong Kong Jockey Club (Forum philanthropique pour de meilleures villes), Hong Kong
SEPTEMBRE	Healthcare Infrastructure Showcase du Public Sector Network (Vitrine des infrastructures de santé), Canada
SEPTEMBRE	Reverse Pitch: Canadian Ecosystem for Accessibility Startups in Canada (Écosystème canadien des entreprises en démarrage en accessibilité – présentation inversée), Canada
SEPTEMBRE	Sommet scientifique sur l'économie du cerveau – Assemblée générale des Nations Unies 79, États-Unis
OCTOBRE	This is Long Term Care (L'avenir des soins de longue durée), Canada
NOVEMBRE	HLTH USA, États-Unis
NOVEMBRE	Seniors Quality Leap Initiative (Initiative Leap pour la qualité des soins aux aînés), États-Unis
DÉCEMBRE	BioFIT et MedFIT d'Eurasanté, France

2025

JANVIER	JP Morgan (JPM) Healthcare Week (Semaine de la santé JP Morgan), États-Unis
FÉVRIER	Table ronde mondiale sur la démence
MARS	Together We Care 2025 de l'Ontario Long Term Care Association (Ensemble, nous prenons soin 2025), Canada

Insights Report



La suite

Nous sommes fermement déterminés à réaliser notre mission : favoriser le développement et l'adoption d'innovations transformatrices en matière de vieillissement et de santé du cerveau. Pour atteindre cet objectif, nos orientations stratégiques continueront de guider nos actions.

En collaborant avec des scientifiques, chercheurs et innovateurs en début de carrière, nous mettrons l'accent sur le développement des compétences et sur l'importance de la co-conception, afin de soutenir la prochaine génération d'experts dans l'écosystème du vieillissement et de la santé du cerveau.

Nous continuerons à développer et à élargir nos programmes d'innovation afin d'accélérer encore davantage le passage de l'idée à l'impact, en offrant aux innovateurs (scientifiques, chercheurs et entreprises) le financement et le soutien nécessaires pour prospérer.

Nos partenariats stratégiques et nos activités de mobilisation des connaissances, comme notre participation à des conférences, événements et initiatives – y compris le lancement de **AgeTech Insights** – continueront de croître, ce qui contribuera à l'atteinte de notre objectif visant à transformer l'écosystème du vieillissement et de la santé du cerveau. Après tout, les efforts collectifs de notre Communauté de l'innovation se traduisent par un impact accru.

Toutes nos activités contribueront à l'atteinte de nos objectifs stratégiques et nous aideront ainsi à concrétiser notre vision d'un monde où chaque personne âgée mène une vie pleine de sens, épanouissante et digne. +

LEADERSHIP AND GOUVERNANCE



↑ Membres de l'équipe du CABHI (G-D, H-B) : Jon Suckling, Dr. Linda Truong, Dr. Tatianna Wong, Shira Levy, Tyler Redublo, Rhea Singer, Rosalind Sham, Emunah Awasthy, Shannon Matthews, Maame Panyin Darkwa, Mel Barsky, Dr. Rosanne Aleong, Shusmita Rashid, James Mayer, Dr. Allison Sekuler, Thaomy Cosgrove, Jesse Mastrangelo, Adi Rittenberg, Johan Chen, Katie O'Connor, Natalie Leventhal, Michelle Tigere, Karol Kamecka, Stephanie Omonibo, Aaron Bergner. (Personnes absentes de la photo : Ryan Webster, Dr. Ana Fernandez, Jenalyn Curzon.)

À la mémoire de Ken Dryden (1947-2025)

Le CABHI et Baycrest rendent hommage à Ken Dryden, O.C., membre précieux du conseil d'administration, collègue apprécié et figure respectée de la communauté. Son impact sur le CABHI, Baycrest, le Canada et le monde est tout simplement inestimable. Que sa mémoire soit une source d'inspiration et de réconfort.

Équipe de direction

- Dre Allison Sekuler**
Présidente et scientifique en chef
- Bianca Stern** (jusqu'en 2025)
Directrice générale, Innovation en santé et opérations
- James Mayer** (à compter de 2025)
Directeur de l'exploitation
- Ryan A. Webster** (à compter de 2025)
Directeur des finances
- Mel Barsky**
Directeur du développement des affaires
- Shusmita Rashid** (jusqu'en 2025)
Directrice de la mobilisation des connaissances et des relations stratégiques
- Dre Rosanne Aleong**
Directrice, recherche, innovation et transfert
- Dre William E. Reichman**
Président émérite

Conseil d'administration

- Joe Freedman (président)**
Ancien dirigeant en capital-investissement, administrateur, Brookfield Asset Management
- John Albright**
Cofondateur et associé directeur, Relay Ventures
- Sara Diamond**
Présidente émérite, Université OCAD
- Ken Dryden**
Membre du conseil d'administration du Baycrest Centre
- Jeff Blidner**
Vice-président, Brookfield Corporation
- Chris Hodgson**
Fondateur, The Pivt

- Dre William Reichman (observateur)**
Président et chef de la direction, Baycrest Seniors Care
- Shirlee Sharkey**
Ancienne présidente et chef de la direction, SE Health, administratrice et conseillère
- Katie Smith Sloan**
Présidente et chef de la direction, LeadingAge
- Andrew Szende**
Premier chef de la direction, Electronic Child Health Network
- Julia Kim**
Vice-présidente et IC à la retraite, RBC Phillips Hager & North Investment Counsel

Agence de la santé publique du Canada (11,0M\$)

Ministère des Collèges et Universités, de l'Excellence en recherche et de la Sécurité (4,7M\$)

Autres sources de financement (0,5M\$)

Contributions de contrepartie et en nature (16,0M\$)

Programmes (27,0M\$)

Soutien et mise en œuvre de projets (2.6M\$)

Fonctionnement du centre (2,2M\$)

Loyer, installations et frais généraux (0,4M\$)

Les chiffres présentés dans le rapport financier ci-dessus reflètent un résumé des paiements en espèces et des contributions en nature effectués au cours de l'exercice. Ils sont fournis à titre indicatif seulement et peuvent ne pas correspondre aux états financiers vérifiés pour l'exercice se terminant le 31 mars 2025. Les lecteurs sont avisés que ce rapport financier peut ne pas convenir à leurs besoins.

Follow Us

in /company/cabhi

f /cabhi.innovates

X /cabhi_innovates

@ @cabhi.innovates

🦋 /cabhiinnovates.bsky.social

www.cabhi.com

CABHI tient à remercier ses bailleurs de fonds pour leur soutien.



Public Health
Agency of Canada

Agence de la santé
publique du Canada

Baycrest
foundation

Les opinions exprimées ici sont celles du Centre d'innovation sur la santé du cerveau et le vieillissement et ne reflètent pas nécessairement celles du gouvernement de l'Ontario ou de l'Agence de la santé publique du Canada.